

Avelsstrategi



Clumber Spaniel

Inledning	3
Rasens bakgrund och utveckling.....	3
Nuläge.....	4
Avelsstrukturer Sverige.....	4
Avelsrekommendationer.....	6
Korsningsprojektet.....	7
Exteriör.....	7
Mentalitet och funktion	7
Hälsa	8
Höfter	8
Armbågar	8
Hjärta	9
Diskbräck	9
Ögon.....	9
Internationellt hälsoarbete	9
Mål, inriktningar och prioriteringar.....	9
Förankring.....	10
Revidering och uppföljning	10



Inledning

Clumber Spaniel Klubbens målsättning är att väcka intresse för och främja avel av såväl fysiskt som mentalt sunda, bruksmässigt, jaktligt och exteriört fullgoda hundar samt bevara och utveckla rasens specifika egenskaper.

Rasens bakgrund och utveckling

Clumber spanieln är en engelsk ras och en av de äldsta spanielraserna som går att spåra till tidigt 1700-tal. Man är inte riktigt säker på om de har inblandning av hundar av spaniel typ från Frankrike eller om de endast utvecklats från hundar i England. Något man är säker på är dock att rasen fått sitt namn efter Duke of Newcastles gods, Clumber Park. På målningar från 1700-talets andra hälft kan man tydligt se rasens karakteristiska utseende, vilket den behållit i det stora hela tills nutid. Clumber spanieln har genom historien alltid varit en numerärt liten ras. Det var den engelska adelns jakthund nr ett, och bl a har det engelska kungahuset har fött upp Clumber med prefixet Sandringham, idag under prefixet Tinglestone. Under lång tid hölls pack av clubern vid de större godsen i Storbritannien. Clubern var dåtidens drevkarlar som arbetade innan skott. Jakten under denna tid bedrevs till stor del i mycket svårframkomlig snårig terräng. Man hade användning för en hund som var stark och lite tyngre, med tjock skyddande hud och päls, den skulle kunna ta sig fram och komma igenom de täta snåren.

Att den jagade i pack och i den terräng man då jagade på har givit rasen dess utseende och mentalitet dvs. den tyngsta och mest självständiga av våra spanielraser. Då man började med hundutställningar i England i slutet av 1800-talet blev även Clubern en ras som många endast hade för utställning. Följden av detta är att Clubern blev allt tyngre och man föredrog en så vit hund som möjligt utan tecken. Rasens idealvikt är idag i det närmste dubbelt så hög som den var från början!

Den sociala utvecklingen, snabbare jaktvapen och de båda världskrigen ledde till en stor minskning av antalet Clumber. Efter andra världskriget fanns enbart ett fåtal individer kvar och rasen fick därefter åter byggas upp. Rasklubben i England, The Clumber Spaniel Club bildades redan 1904 och har hela tiden varit en aktiv klubb.

Rasens starkaste fästen är idag Storbritannien, Nordamerika och Skandinavien. Det registreras ca 500-600 Clumber totalt i världen årligen .

Clubern är idag mest en sällskapshund som dock behållit mycket av sina särdrag. De har kvar mycket av sitt viltintresse och sin envishet/självständighet. I England har de idag börjat synas mer och mer på jaktprov och vid praktiska jakter. Det är en växande skara entusiaster som börjat föda upp Clubbers med fokus på hälsa och jaktegenskaper och de har även bildat en egen klubb; The Working Clumber Spaniel Society. Det är idag kö på dessa sk Working Clubbers. Dock ska det nämnas att dessa fortfarande är av mycket god clumbertyp men de hålls i ett mycket lättare hull och i kondition på topp. Det är en fröjd att se dessa hundar arbeta under en hel dag i ett raskt tempo. Även i Sverige är Clubern idag mest en sällskapshund. Det är ett fåtal individer som startas på jaktprov, flera används för praktiskt jakt, dock inte alltid traditionell spanieljakt. En aktivitet som passar Clubbers envishet och noggrannhet är viltspår där många går på prov med stora framgångar. Clubern används praktiskt i eftersök med mycket goda resultat.

I utställningsringarna världen över har de nått många toppplaceringar med bl a BIS vinster vid både Crufts (England) och Westminster (USA). I Sverige har vi många hundar som vunnit och placerat sig i topp både här hemma och utanför vårt land.

Clumber introducerades i Sverige i mitten av 60-talet genom importörer från England. Dagens svenska Clumber går tillbaka dessa hundar. Under 70- och 80-talet lades grunden för det som vi idag ser som den ”svenska clumberstammen”. Under denna tid tillfördes individer i aveln framförallt från Storbritannien.

Under 90-talet och fram till idag har de flesta hundar som till förts aveln hämtats från USA.

Under 80- och 90-talet fokuserades det mycket på bekämpningen av höftledsdysplasi och armbågsartrosor vilket ledde till en försnävning av avelsbasen. I Storbritannien har endast ett fåtal hundar undersökts på höfter, nästan ingen på armbågar, vilket gjorde det svårt med utbyte av avelsdjur. USA har haft en högre undersökningsfrekvens vilket gjort att vi lättare kunnat hämta avelsmaterial därifrån.

Den svenska Clumbern anses ha en hög exteriör standard. En relativt stor andel hundar har exporterats, framförallt till våra Nordiska grannländer och USA. Det internationella avelsutbytet som skett innebär att vi idag har en snäv avelsbas även i ett globalt perspektiv.

Nuläge

Avelsstruktur Sverige

Rasens storlek och utveckling

- Idag finns det ca 250 individer i Sverige
- Under perioden 1998 - 2002 har 20 hanhundar och 27 tikar nyttjats i avel

Genomsnittlig registrering per årtionde

1970'	16
1980'	35
1990	40
2000-02	39

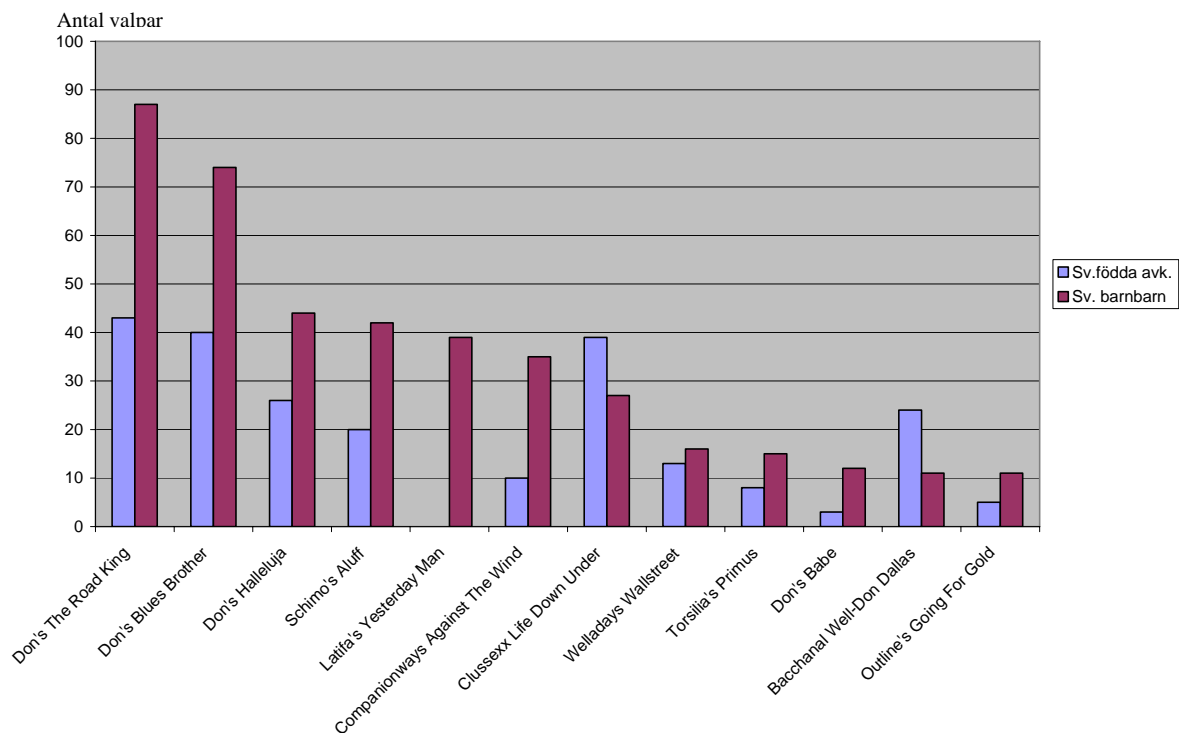
De fem mest använda hundarna av respektive kön under tidsperioden 1998 - 2002:

Tikar					
Namn	Antal valpar	Antal kullar	Totalt valpar	Totalt kullar	Antal valpar per kull
Schimo's Attention Don's (Latifas Yesterday Man -Don´s Betty Blue)	19	2	19	2	9.5
Sällebäcks Before The Rain (Cypresswoods Certified Copy- Sällebäcks Buffy)	17	4	17	4	4.2
Agrippina (Torsilias Primus-He Seas Power of Love)	15	2	15	2	7.5
He-Sea's Dream Daughter (Don´s Halleluja-He Seas Unchained Melody)	15	2	15	2	7.5
Torsilia's Rebecca (Clumbrold´s Baby Buddha-Clumbrolds Hedvig Eleonora)	13	2	13	2	6.5

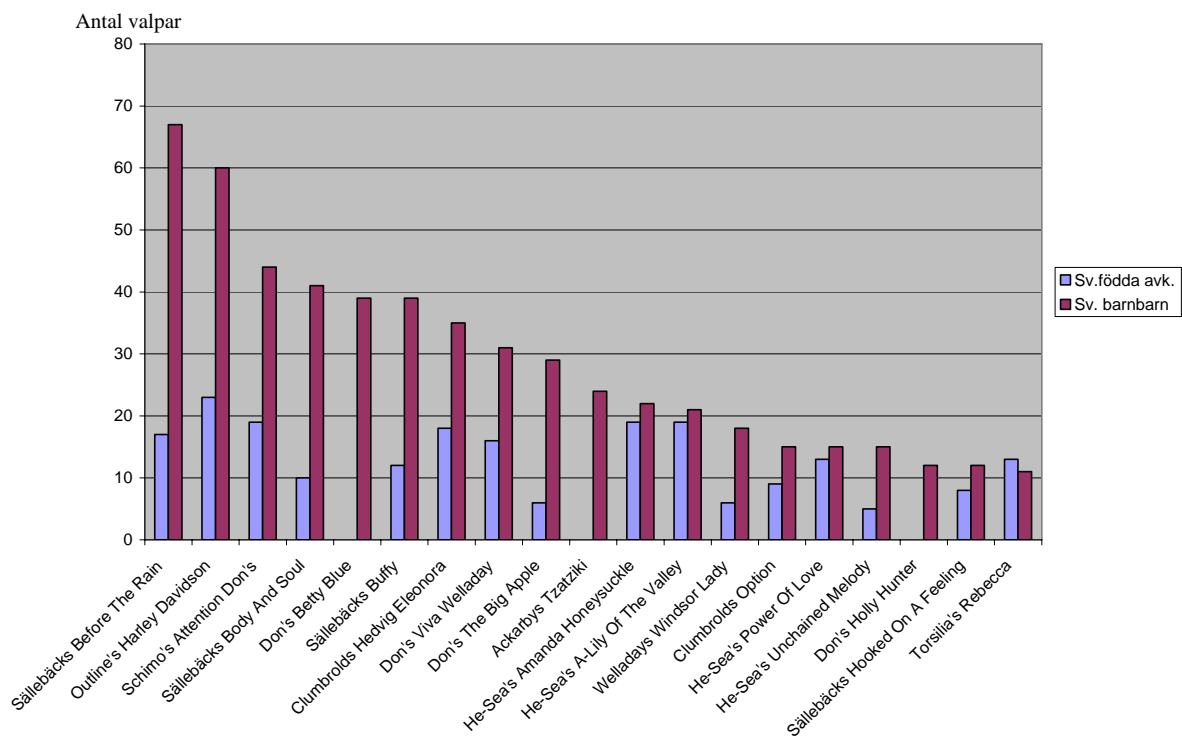
Hanar					
Namn	Antal valpar	Antal kullar	Totalt valpar	Totalt kullar	Antal valpar per kull
Clussexx Life Down Under (First Dawn at Tavirosh-Tanelorns Foolin Around)	39 (39)	7(7)	39	7	5.5
Don's The Road King (Don´s Blues Brother-Outlines Harley Davidson)	34 (43)	5(7)	43	7	6.1
Don's Blues Brother (Welladays War Lord – Clumbrolds Buddhior Blues)	21 (40)	3(7)	40	7	5.7
Schimo's Aluff (Latifas Yesterday Man – Don´s Betty Blue)	20 (20)	3(3)	20	3	6.6
Sällebäcks Scotch On The Rocks (Don´s The Road Kind- Sällebäcks Body and Soul)	17 (17)	2(2)	17	2	8.5
*) inom parentes anges totalt antal valpar					

Aktiv population

Farfarskurva – hundar födda 1990 och senare



Mormorskurva - hundar födda 1990 och senare



Avelsrekommendationer

All uppfödning skall följa SKK:s och FCI:S grundregler.

Utöver detta har Clumber Spaniel Klubben definierat nedanstående avelsrekommendationer.

1. Höfter och armbågar

Båda föräldradyren skall ha officiellt fastställd ledstatus avseende höftleder och armbågar (arthros).

Bara hundar utan anmärkning skall användas i avel, dvs.

Höfter:

- UA/Utm enligt det gamla svenska avläsningssystemet
- A/B enligt FCI
- Score mindre än 10 enligt Storbritanniens avläsningssystem
- Good/Excellent enligt OFA

Armbågar:

- UA eller ”no signs of arthros”

2. Inavelsgrad

Inavelsgraden skall inte överstiga 6 %.

Avsteg från huvudprincipen:

Pga. den begränsade avelsbasen är avsteg från avelsrekommendationen acceptabla enligt nedan:

1. Ett av föräldradyren tillåts ha anmärkning på antingen höftleder eller armbågsleder, och då är den mildaste formen av anmärkning godtagbar, dvs.

Höfter:

- 1 enligt det gamla svenska avläsningssystemet
- C enligt FCI
- Score mindre än 20 enligt Storbritanniens avläsningssystem
- Fair enligt OFA.

Armbågar:

- lbp eller ”mild signs of arthros”.

2. Det är acceptabelt att använda utomnordiska täckhundar med okänd status avseende armbågar.

År 2000 införde vi i våra avelsrekommendationer, att inavelsgraden skall beräknas. Enligt våra rekommendationer skall inavelsgraden kontrolleras före en parning genomförs och denna skall vara lägre än 6,00 % (beräkning enligt Genetika). Detta gav en omedelbar effekt och sedan denna infördes har endast ett fåtal parningar gjorts med högre inavelsgrad.

Genomsnittlig inavelsgrad per årtionde:

1970'	7,1 %
1980'	7,0 %
1990'	6,2 %
2000-02	4,8 %

Valet av avelsdjur inriktades under 80- och 90-talet främst på att använda fria individer avseende höfter och armbågar. Detta ledde till en försnävad avelsbas då många individer slogs ut. Med facit i handen hade vi ej ”råd” med denna hårda selektering

Korsningsprojektet

2001 ansökte Clumber spaniel klubben hos SKK, om att få göra en inkorsning av annan ras för att öka den genetiska variationen. Valet av ras blev Cocker Spaniel av jakttyp, då denna ras bäst motsvarade våra krav; kusras, frisk, sund, utan exteriöra överdrifter och utan sjukdomar som vi ej idag har på vår ras. Det föddes den 8 januari 2003, en kull efter Cocker hanen Småviltjägarens Oryx och clumbertiken Don's Yours Truly, fem hanar och fem tikar. Idagsläget vet vi ej så mycket mer än att de är en väldigt vital och än så länge frisk kull. Vi hoppas kunna gå vidare på 2-4 individer ur denna kull. En korsningskull är en början, detta behöver upprepas om det faller väl ut, för att få någon riktig effekt på populationen.

Korsningsparning har diskuterats sedan början av 1990 talet och initierades av genetikerna Per Erik Sundgren och Lennart Svensson.

Exteriör

Vi har idag ej någon annan exteriörbeskrivning än den som förekommer vid våra utställningar. Rasklubben anordnar varje år en egen inofficiell Club Show. Där deltar ca 80 hundar och där får vi en god överblick över rasens aktuella läge då det gäller exteriören.

Rasstandarden föreskriver i sin text om helhetsintryck;

- Clumber spanieln är en rörlig, proportionerligt byggd hund med kraftig benstomme och tankfullt uttryck.
- Hela hunden vittnar om styrka.
- Huvudet skall vara fyrkantigt, massivt och medellångt .
- Inga överdrifter i huvud och skalle får förekomma.
- Kroppen skall vara lång, tung och lågställd.
- Hunden ej får prisbelönas om den har anatomiska defekter som menligt kan påverka dess hälsa och sundhet.

Dessa skrivningar gör att rasstandarden tolkas väldigt olika och vad vi kallar exteriöra överdrifter premieras ofta i utställningssammanhang. Från rasklubbens sida framhålls det ideligen att man alltid skall ha i åtanke att det är en arbetande hund och att det är en spaniel. Jämförelse då det gäller tyngd skall göras med övriga spaniels, ej med hundar ur andra rasgrupper (molosser etc.) Det vill säga, det blir inte bättre bara för att det är mer av det mesta.

Idealvikten för hanar är 36 kilo och 30 kg för tikar. Det föreskrivs inget höjdmått i FCI standarden då detta saknas i den engelska rasstandarden. USA:s rasstandard föreskriver dock; för hanar ca 45-50 cm (18-20 inch)och för tikar ca 43-48 cm (17-19 inch)

Vi har vid ett tillfälle, Club show 1996, mätt och vägt ett stort antal vuxna hundar, 19 hanar och 22 tikar . Följande blev resultatet;

- Hanarna vägde mellan 25,4 kg och 38,2 kg genomsnittlig vikt på 31,6 kg,
- Tikarna vägde mellan 22,3 kg och 34,2 kg, genomsnittlig vikt 26,7 kg
- Hanarna var mellan 46 och 54 cm höga, genomsnittlig höjd; 50,4 cm
- Tikarna var mellan 45 och 48 cm höga, genomsnittlig höjd 46,7 cm

Mentalitet och funktion

Rasstandarden föreskriver i uppförande/karaktär;

- Clumber spanieln är lugn, godmodig och intelligent med ett bestämt sätt som ytterligare framhäver rasens karaktär.
- Det är en tyst arbetande hund med utmärkt väderkorn, stabil, pålitlig, vänlig och värdig men mer behärskat återhållsam (”more aloof ” på engelska) än andra spaniel raser.
- Den visar aldrig någon antydning till aggressivitet.
- Det står även i standarden att hund får ej prisbelönas som är aggressiv eller extremt skygg.

Vi har idag ingen objektiv bedömning av våra hundars mentalitet att ta fasta på, förutom det som framkommer vid våra utställningar. Det är endast ett fåtal individer som är mentaltestade / mentalbeskrivna / karaktärstestade. Underlaget är för litet för att använda som uppföljning och bedömning av rasens mentala status. De som har haft rasen en längre tid upplever dock att vi fått fler skygga/rädda hundar.

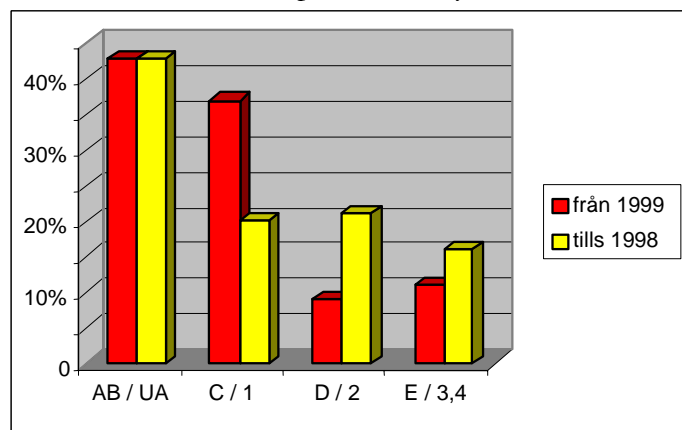
Hälsa

Höfter

Sedan 70-talet har Clumber Spanieln höftledsröntgats frekvent. Cirka 60 procent av den totala populationen har röntgats. Hundar med grav HD har undvikits i aveln.

Klubbens avelsrekommendationer sedan 1998 säger att avel i första hand skall ske på individer utan anmärkning. Det är dock acceptabelt att en individ i en kombination har en anmärkning antingen på höft- eller armbågsled och då av lindrigaste graden. Resultatet av denna selektering har givit en minskad andel gravt dysplastiska höfter.

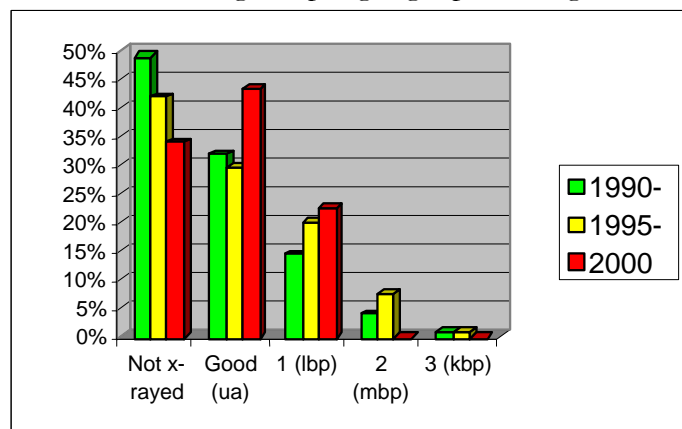
Antalet individer är dock så litet att det inte går att säkerställa om det är de förändrade riktlinjerna eller att det har varit en period med lyckosamma kombinationer.



Armbågar

Sedan 90-talet har Clumber Spanielns armbågar röntgats frekvent. Totalt har ca 30 procent av den totala populationen röntgats. Andelen röntgade individer de sedan 90-talet har ökat till 51 %.

Klubbens avelsrekommendationer sedan 1998 säger att avel i första hand skall ske på individer utan anmärkning. Det är dock acceptabelt att använda en individ i en kombination som har en anmärkning antingen på höft- eller armbågsled. Resultatet av denna selektering har givit en minskad andel hundar med grava pålagringar på armbågarna.



Hjärta

Under senare år har problem med Dilaterad Kardiomyopati (DCM) uppmärksamats. Det finns dock en stor osäkerhetsfaktor, då endast ett fåtal hundar obducerats och fått en säker diagnos.

Diskbråck

Diskbråck är ett annat problem som förekommer i rasen. Detta är enligt försäkringsbolagens statistik den vanligaste orsaken till utbetalning av livförsäkring.

Ögon

Bakre polär katarakt och övrig partiell katarakt förekommer i liten utsträckning. I rasen förekommer också entropion och ektropion. Det finns ett stort ögonlyst material sedan 80- och 90-talet och med detta som underlag har vi beslutat att vi ej kräver ögonlysning av avelsdjuren.

Enligt rasstandarden skall rasen ha en synlig bindhinna och detta är dock något Clumber Spaniel klubben långsiktigt arbetar för att få tillstånd en förändring på.

Internationellt hälsoarbete

Sedan 1987 arrangeras det ett internationellt Clumber seminarium vart tredje år. Platsen alternerar mellan England, USA och Sverige. Där diskuteras aktuella ämnen och det sker ett informationsutbyte mellan länderna. Det kommer även uppfödare/intresserade från fler länder än de här namngivna.

Mål, inriktningar och prioriteringar

Mål	Strategi	Tidpunkt
90 % av hundarna som finns kvar i Sverige skall ha känd status avseende höfter och armbågar.	<ul style="list-style-type: none">- Information via Klumpisen, klubbens egen tidning, och hemsidan om vikten av att även de djur som ej används i avel röntgas.- Redovisa andelen röntgade hundar per uppfödare i Klumpisen en gång år.	5 år
Minska förekomsten av hjärtfel (DCM) och diskbråck.	<ul style="list-style-type: none">- Uppmana uppfödarna att undvika kombinationer där vi vet att ovanstående sjukdomar förekommer i stamtavlan från båda håll.- Föra statistik statistik över sjukdomarna.- Uppmana enskilda hundägare att meddela uppfödaren och avelsrådet när dessa sjukdomar uppträder.- Att visa öppenhet mot andra länder vad gäller dessa sjukdomar och hoppas att detta leder till ömsesidigt informationsutbyte.- Att sträva efter så låg inavelsgrad som möjligt.	5 år
Att ha kunskapen om våra hundars livslängd och orsaken till att de dör/avlivs.	<ul style="list-style-type: none">- Via hemsidan och Klumpisen uppmana clumberägare att meddela avelsansvarig när hundarna dör och varför.- Informera om syftet med vikten av denna kunskapen.	5 år
Inom 5 år skall minst 30 hundar vara MH beskrivna.	<ul style="list-style-type: none">- Att uppmana uppfödare och hundägare att mentalbeskriva sina hundar. Informera om vad Mentalbeskrivning är, varför det skall göras och hur man använder den information som man får.- Att öka tillgängligheten till MH genom att arrangera MH i samarbete i samarbete med	5 år

	brukshudklubbar etc.	
Börja använda MH som ett avelsinstrument.	<ul style="list-style-type: none"> - Uppmuntra till mentalbeskrivning av hundarna så att vi får ett så stort antal hundar beskrivna, att det går att göra ett urval då det gäller avel. - Klubben arrangerar MH i samarbete med brukshundklubbar etc. 	10 år
Fortsätta arbeta för en ökad internationell öppenhet avseende hälsostatus.	<ul style="list-style-type: none"> - Starta en Internationella hälsokommitté som vart tredje år redovisar hälsostatus på de återkommande internationella Clumber seminarierna. - Införa gemensamma hälsoenkäter med övriga länder. - Fortsätta sprida kunskapen om våra svenska hundars hälsa och uppmuntra till större öppenhet i övriga världen. 	10 år
Motverka att de exteriöra idealen styrs mot det osunt överdrivna.	<ul style="list-style-type: none"> - Deltaga vid exteriördomarkonferenser och där ta upp det aktuella läget när det gäller de exteriöra idealen. - Vid raskonferenser utgå från rastandarden, diskutera det aktuella läget när det gäller exteriören och tolkningar om vad som avses med överdrifter. - Föra motsvarande diskussion och dialog även internationellt vid de återkommande seminarierna. 	10 år

Hälsa och mentalitet är de absolut viktigaste prioriteringarna i aveln. Hundarna måste fungera socialt och kunna leva ett aktivt liv.

Förankring

Inför det internationella rasseminariet i Holland juni 2002 gjordes en genomgång av rasens hälsoläge och utveckling i Sverige. Detta material användes som bas för RAS-dokumentation.

Vid raskonferensen på Eklundhof januari 2003 genomfördes en begreppsmodulering. Tonvikten lades på vad vi avser med exteriöra överdrifter och osundheter samt god- och dålig mentalitet. Hösten 2003 hölls ett uppföljande medlemsmöte. Där gjordes den första genomgången av det skrivna RAS-dokumentet.

Vid årsmötet 2004 fastställdes innehållet i RAS. Avelskommittén fick i uppdrag att göra redaktionella ändringar i dokumentet.

Det färdiga dokumentet skickades sedan ut på remiss till styrelse och uppfödare. Via klubbens medlemstidning anmodades övriga intresserade att rekvirera RAS-dokumentet från avelskommittén. Dokumentet skickades till SSRK:s avelskommitté före 2004 års utgång.

Revidering och uppföljning

Revidering av RAS skall ske vart 5:e år från fastställandet. Uppföljning skall ske årligen genom avelsrådets skriftliga dokumentation (verksamhetsberättelse). Tidigareläggning av revidering ska ske om så anses nödvändigt.

